

# ***motostar***

**ESC500**

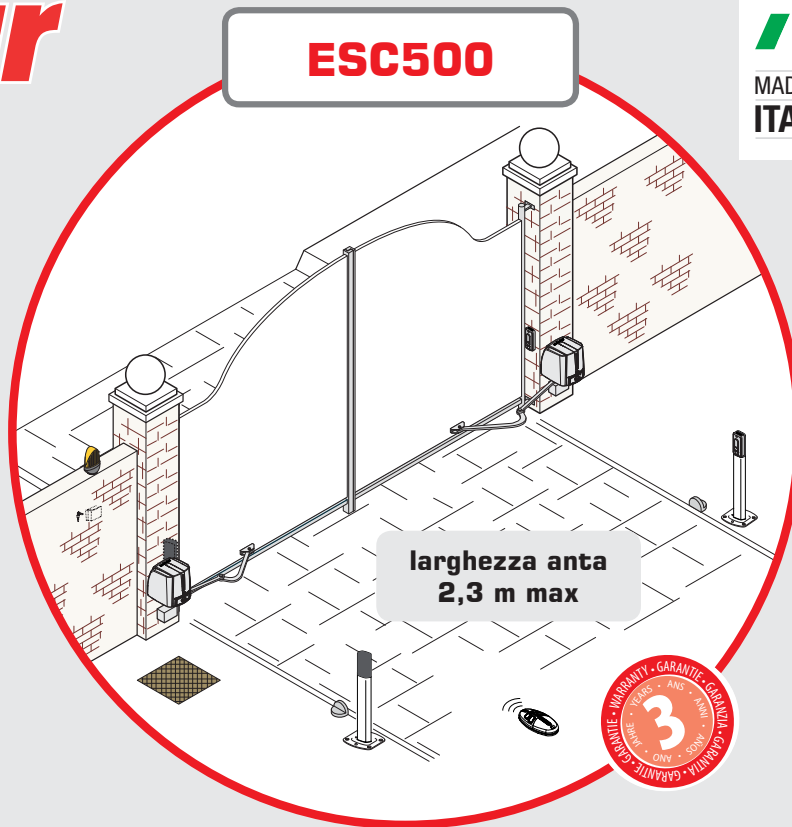


**MADE IN  
ITALY**

**AUTOMAZIONE  
PER  
CANCELLI  
A BATTENTE**

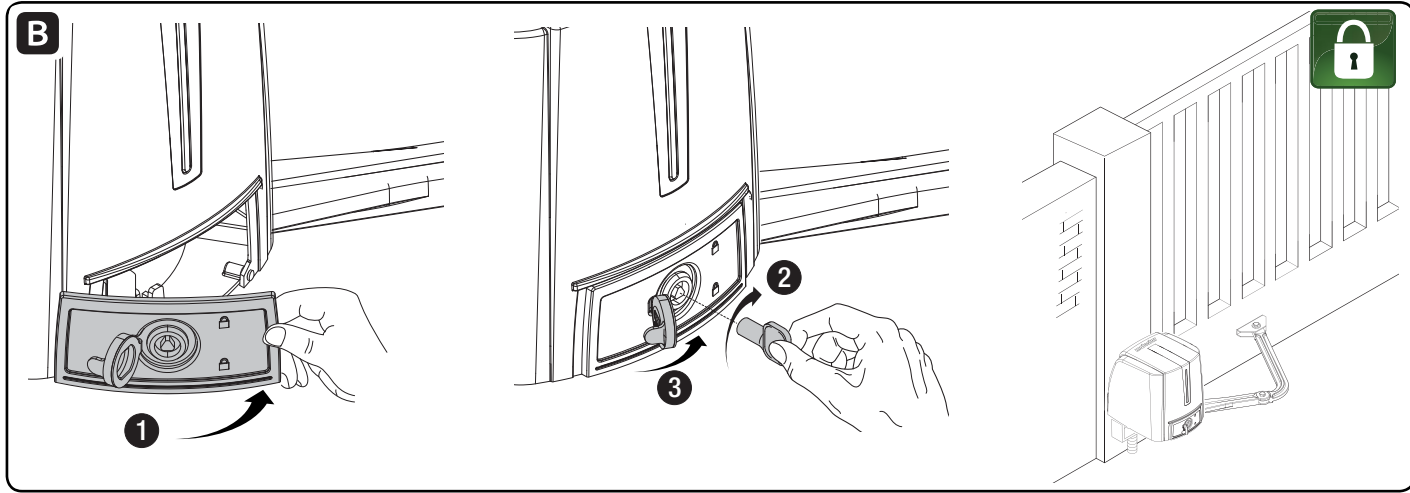
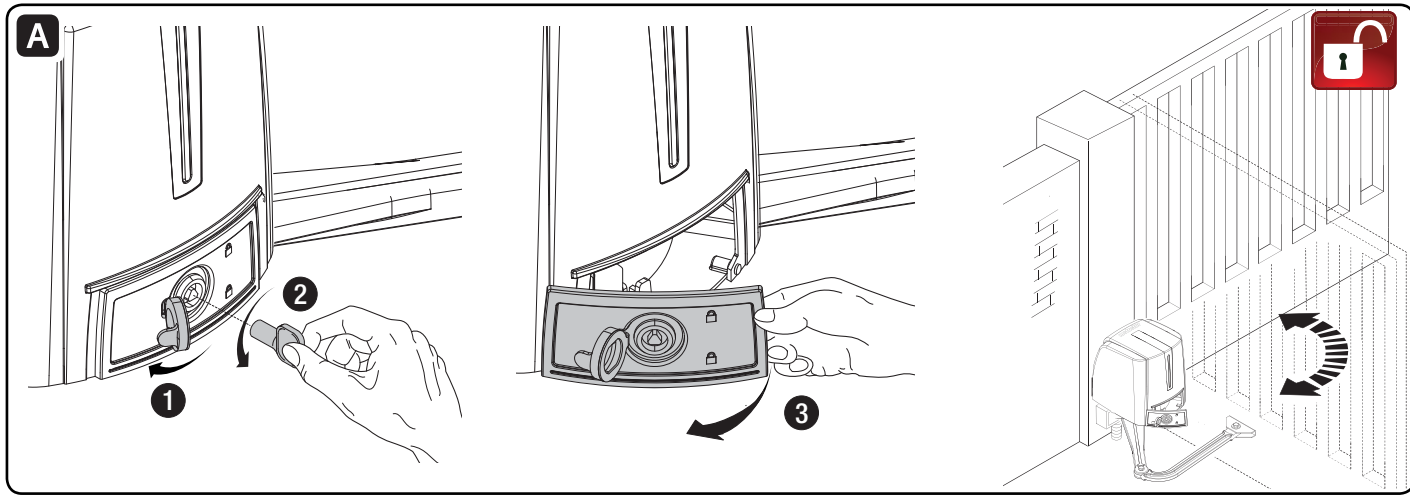
**Manuale di uso  
e manutenzione**

English  
Français  
**Italiano**  
Español  
Português  
Deutsch  
Türk



**larghezza anta  
2,3 m max**







**ATTENZIONE! Importanti istruzioni di sicurezza.  
Attenersi strettamente alle presenti istruzioni per la sicurezza  
delle persone. Conservare queste istruzioni.**



Il prodotto deve essere destinato solo all'uso per il quale è stato espressamente studiato. Ogni altro uso è da considerarsi pericoloso. LABEL HABITAT SAS non è responsabile per eventuali danni causati da usi impropri, erronei ed irragionevoli • Il prodotto fornito da LABEL HABITAT SAS è una "quasi-macchina" (come definito ai sensi della Direttiva Macchine 2006/42/CE). La definizione di "quasi-macchina" è un insieme che costituiscono quasi una macchina, ma che, da soli, non sono in grado di garantire un'applicazione ben determinata. Le quasi-macchine sono unicamente destinate ad essere incorporate o assemblate ad altre macchine o ad altre quasi-macchine o apparecchi per costituire una macchina disciplinata dalla Direttiva 2006/42/CE. L'installazione finale deve essere conforme alla 2006/42/CE (Direttiva europea) ed agli standard europei di riferimento:

EN 13241-1, EN 12453, EN 12445 ed EN 12635 • **Tutte le operazioni necessarie alla realizzazione dell'impianto di automazione devono essere svolte esclusivamente da personale esperto e qualificato** • Un eventuale approfondimento dei rischi residui associati all'installazione può essere richiesto all'installatore esperto e qualificato, unitamente al funzionamento dei dispositivi di comando

- Si raccomanda di farsi consegnare e conservare tutti






i manuali d'uso relativi ai prodotti che compongono la macchina finale • **È fatto divieto agli utenti di eseguire operazioni che non siano loro espressamente richieste o segnalate nei manuali. Per le riparazioni, le regolazioni e la manutenzione straordinaria rivolgersi al centro di assistenza tecnica specializzato** • **Questo apparecchio può essere utilizzato da bambini di età superiore agli 8 anni e da persone con capacità fisiche, sensoriali o mentali ridotte, o con mancanza di esperienza e conoscenze purché sotto supervisione o una volta ricevute le relative istruzioni sull'uso sicuro e compresi i rischi presenti** • I bambini non devono giocare con l'apparecchio o i suoi comandi, inclusi i trasmettitori • La pulizia e la manutenzione da parte dell'utente non devono essere effettuate da bambini senza supervisione • Evitare di lavorare in prossimità dei cardini o delle parti meccaniche in movimento • Stare lontani dall'area di operazione del cancello quando è in movimento • Fare sempre molta attenzione ai punti pericolosi, i quali devono essere segnalati da appositi pittogrammi e/o strisce in giallo e nero • Non fare resistenza contro la direzione di movimento del cancello in quanto ciò potrebbe comportare un rischio per la sicurezza

- Il cancello può muoversi in ogni momento senza preavviso
- Non azionare l'automazione se nella sua area di movimento

sono presenti persone, animali o cose • Durante l'utilizzo di un selettore o di un comando in modalità azione mantenuta, controllare costantemente che non ci siano persone nell'area di operazione delle parti in movimento. Continuare così fino al rilascio del comando • Ispezionare frequentemente l'installazione per quanto riguarda la presenza di squilibri e segni di usura o danni a cavi, molle e supporti. Non utilizzare se sono necessarie riparazioni o regolazioni • Nel caso si rendano necessarie riparazioni o modifiche all'impianto, sbloccare l'automazione e non utilizzarla fino al ripristino delle condizioni di sicurezza da parte di personale qualificato • Disinserire l'alimentazione elettrica prima di sbloccare l'automazione per aperture manuali e prima di qualsiasi altra operazione al fine di evitare situazioni pericolose. Leggere le istruzioni • Se il cavo di alimentazione è danneggiato, deve essere sostituito dal costruttore o dal servizio di assistenza tecnica autorizzato, o comunque, da personale debitamente

qualificato, per evitare ogni rischio • È vietato accedere a parti interne protette • Il dispositivo emette un livello di pressione acustica uguale o inferiore a 70 dB (A) • In caso di un malfunzionamento o un danno strutturale, arrestare immediatamente l'uso e rivolgersi a personale qualificato.

Nella figura **C** sono indicati i principali punti di potenziale pericolo per le persone:

-  pericolo per presenza di tensione;
-  pericolo di schiacciamento;
-  pericolo di schiacciamento piedi;
-  pericolo di intrappolamento mani;
-  divieto di transito durante la manovra.

## SBLOCCO MANUALE DEL MOTORIDUTTORE

 **L'attivazione dello sblocco manuale può provocare un movimento incontrollato del cancello a causa di anomalie meccaniche o di uno sbilanciamento.**

**SBLOCCO** (figura **A**)

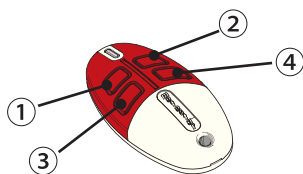
Togliere la protezione della serratura dello sblocco, inserire la chiave trilobata e ruotarla in senso anti-orario. Aprire lo sportello dello sblocco.

**BLOCCO** (figura **B**)

Chiudere lo sportello, inserire la chiave trilobata e ruotarla in senso orario. Riposizionare la protezione.

## TRASMETTITORE

La tabella va compilata da chi ha effettuato l'installazione dell'automazione.



Tasto	Funzione
1	
2	
3	
4	

## RISOLUZIONE DEI PROBLEMI

DISFUNZIONI	POSSIBILI CAUSE	VERIFICHE E RIMEDI
Il cancello non apre e non chiude	Manca alimentazione	Verificare la presenza di rete
	Il motoriduttore è sbloccato	Bloccare il motoriduttore
	Il trasmettitore ha la batteria scarica	Sostituire le pile
	Il trasmettitore è rotto	Rivolgersi all'assistenza
	Pulsante di stop inceppato o guasto	Rivolgersi all'assistenza
	Pulsante di comando o selettore a chiave inceppati o guasti	Rivolgersi all'assistenza
Il cancello non apre o non chiude	Le fotocellule sono in avaria	Rivolgersi all'assistenza
	Le fotocellule sono sollecitate	Verificare la pulizia e il corretto funzionamento delle fotocellule Rivolgersi all'assistenza
Non funziona il lampeggiatore	Scheda LED danneggiata	Rivolgersi all'assistenza

## MANUTENZIONE



**ATTENZIONE! L'automazione deve essere scollegata dall'alimentazione durante la pulizia, la manutenzione e la sostituzione di parti. (escluso il punto B)**



Almeno ogni 6 mesi, è necessario effettuare dei semplici interventi di manutenzione ordinaria.

A - Pulire i vetri delle fotocellule utilizzando un panno leggermente inumidito con acqua. Non utilizzare solventi o altri prodotti chimici.


B - Verificare il corretto funzionamento delle fotocellule interponendo tra loro un oggetto durante la movimentazione: se avviene l'inversione o il blocco della manovra, le fotocellule

funzionano correttamente.

C - Controllare che non ci siano impedimenti per il normale funzionamento dell'automazione, per esempio vegetazione nel raggio d'azione delle fotocellule oppure modifiche/cedimenti strutturali al cancello.

**Nel caso di riparazioni, modifiche di impianto etc, rivolgersi a personale qualificato e tenere traccia degli interventi.**

## DISMISSIONE E SMALTIMENTO

 **NON DISPERDERE NELL'AMBIENTE!** Prima di procedere è sempre opportuno verificare le normative specifiche vigenti nel luogo di smaltimento.

 **SMALTIMENTO DELL'IMBALLO**

I componenti dell'imballo (cartone, plastiche etc.) sono assimilabili ai rifiuti solidi urbani e possono essere smaltiti senza alcuna difficoltà, semplicemente effettuando la raccolta differenziata per il riciclaggio.

Prima di procedere è sempre opportuno verificare le normative specifiche vigenti nel luogo d'installazione.

 **SMALTIMENTO DEL PRODOTTO**

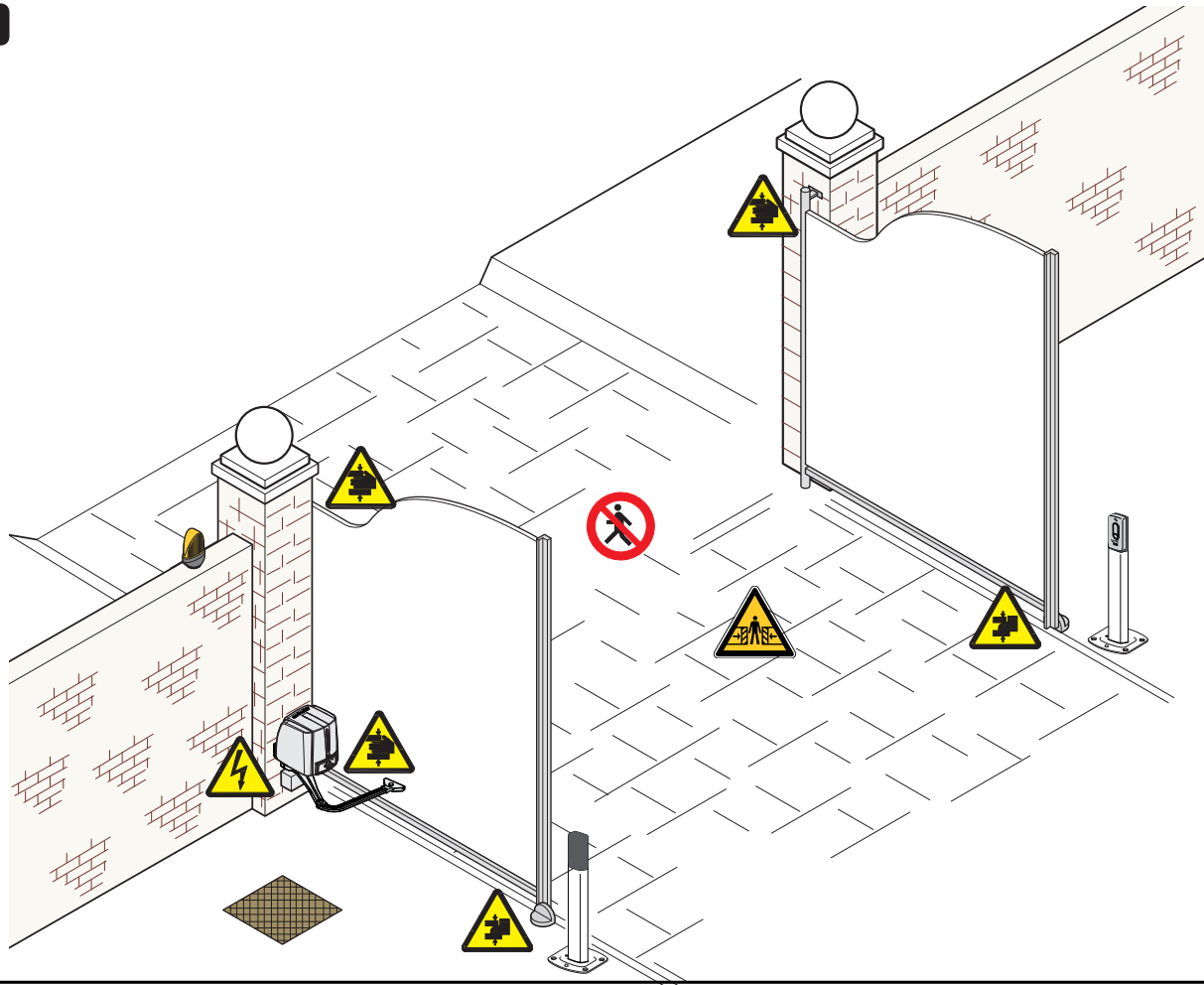
I nostri prodotti sono realizzati con materiali diversi. La maggior parte di essi (alluminio, plastica, ferro, cavi elettrici) è assimilabile ai rifiuti solidi e urbani. Possono essere riciclati attraverso la raccolta e lo smaltimento differenziato nei centri autorizzati.

Altri componenti (schede elettroniche, batterie dei radiocomandi etc.) possono invece contenere sostanze inquinanti. Vanno quindi rimossi e consegnati a ditte autorizzate al recupero e allo smaltimento degli stessi.

## RIFERIMENTI NORMATIVI

LABEL HABITAT SAS dichiara che Il prodotto è conforme alle direttive di riferimento vigenti al momento della produzione di questo prodotto.

C



***motostar*** è un marchio registrato di

**Label Habitat SaS** - 10 rue Léo Lagrange - 27950 Saint Marcel - France



**[www.motostar-smarhome.com](http://www.motostar-smarhome.com)**

**[contact@motostar-smarhome.com](mailto:contact@motostar-smarhome.com)**

 ***FG00699M07***

 **1** -  **03/2017**